

Министерство образования Новосибирской области
Государственное автономное профессиональное образовательное учреждение
Новосибирской области
«НОВОСИБИРСКИЙ КОЛЛЕДЖ ПИЩЕВОЙ ПРОМЫШЛЕННОСТИ
И ПЕРЕРАБОТКИ»

СОГЛАСОВАНО:

Заместитель директора по учебно-
производственной работе

«__» ____ 2021

_____ А.В. Чупина

**Комплект контрольно-измерительных средств
по учебной дисциплине**

**ОП. 05 Анатомия и физиология сельскохозяйственных животных
по специальности СПО**

19.02.08 Технология мяса и мясных продуктов

Новосибирск
2021 г.

Комплект контрольно-измерительных материалов разработан на основе Федерального государственного образовательного стандарта среднего профессионального образования по специальности 19.02.08 Технология мяса и мясных продуктов, входящей в состав укрупненной группы специальностей 19.00.00 Промышленная экология и биотехнологии, программы учебной дисциплины ОП. 05 Анатомия и физиология сельскохозяйственных животных

Разработчик(и):

Государственное автономное профессиональное образовательное учреждение Новосибирской области «Новосибирский колледж пищевой промышленности и переработки», Верина И.С., преподаватель высшей квалификационной категории

Одобрено на заседании предметно-цикловой комиссии

«31»_08_2021 г. Протокол №_1

Председатель ПЦК _____ Л.М. Князькова

Содержание

1. Паспорт комплекта контрольно-измерительных материалов	с.3
1.1. Область применения	
1.2. Результаты освоения учебной дисциплины, подлежащие проверке...	с.3
1.3. Организация контроля и оценки освоения программы учебной дисциплины.....	с.3
1.4. Материально-техническое обеспечение контрольно-измерительных мероприятий.....	с.5
2. Комплект материалов для контроля и оценки освоения умений и усвоения знаний	
2.1 Задание для экзаменуемого	
2.2 Задание для экзаменатора	
3. Приложения:.....	с.10
Приложения 1. Тестовые задания для проведения экзаменов	
Приложения 2. Перечень лабораторно-практических занятий	

1. Паспорт комплекта контрольно-измерительных материалов (ККИМ)

1.1 Область применения

Комплект контрольно-измерительных материалов предназначен для проверки результатов освоения учебной дисциплины ОП. 05 Анатомия и физиология сельскохозяйственных животных по специальности СПО 19.02.08 Технология мяса и мясных продуктов, входящей в состав укрупненной группы специальностей 19.00.00 Промышленная экология и биотехнологии.

1.2 Результаты освоения учебной дисциплины, подлежащие проверке.

В результате освоения дисциплины обучающийся должен уметь:

- определять топографическое положение органов и частей тела сельскохозяйственных животных (в том числе птицы и кроликов);
- использовать особенности строения организма животных и птиц, физиологических процессов, происходящих в нём, для получения продуктов заданного качества и свойств.

В результате освоения дисциплины обучающийся должен знать:

- морфологию, строение и функции органов и тканей сельскохозяйственных животных;
- строение и функцию клеток, тканей, общие закономерности строения и развития органов животного;
- строение, топографию и физиологические функции органов движения;
- строение и физиологические функции кожного покрова и его производных;
- строение, топографию и физиологические функции систем внутренних органов;
- строение, топографию и физиологические функции органов крово- и лимфообращения;
- строение, топографию и физиологические функции желез внутренней секреции;
- строение, топографию и физиологические функции нервной системы и анализаторов.

Общие компетенции:

ОК 1. Понимать сущность и социальную значимость своей будущей профессии, проявлять к ней устойчивый интерес.

ОК 2. Организовывать собственную деятельность, выбирать типовые методы и способы выполнения профессиональных задач, оценивать их эффективность и качество.

ОК 3. Принимать решения в стандартных и нестандартных ситуациях и нести за них ответственность.

ОК 4. Осуществлять поиск и использование информации, необходимой для эффективного выполнения профессиональных задач, профессионального и личностного развития.

ОК 5. Использовать информационно-коммуникационные технологии в профессиональной деятельности.

ОК 6. Работать в коллективе и команде, эффективно общаться с коллегами, руководством, потребителями.

ОК 7. Брать на себя ответственность за работу членов команды (подчиненных), результат выполнения заданий.

ОК 8. Самостоятельно определять задачи профессионального и личностного развития, заниматься самообразованием, осознанно планировать повышение квалификации.

ОК 9. Ориентироваться в условиях частой смены технологий в профессиональной деятельности.

Основные виды профессиональной деятельности и профессиональные компетенции:

ПК 1.1. Проводить приемку всех видов скота, птицы и кроликов.

ПК 1.2. Производить убой скота, птицы и кроликов.

ПК 1.3. Вести процесс первичной переработки скота, птицы и кроликов.

ПК 1.4. Обеспечивать работу технологического оборудования первичного цеха и птищецеха.

ПК 2.1. Контролировать качество сырья и полуфабрикатов.

ПК 2.2. Вести технологический процесс обработки продуктов убоя (по видам).

ПК 2.3. Обеспечивать работу технологического оборудования в цехах мясожирового корпуса.

ПК 3.1. Контролировать качество сырья, вспомогательных материалов, полуфабрикатов и готовой продукции при производстве колбасных и копченых изделий.

ПК 3.2. Вести технологический процесс производства колбасных изделий.

ПК 3.3. Вести технологический процесс производства, копченых изделий и полуфабрикатов.

ПК 3.4. Обеспечивать работу технологического оборудования для производства колбасных изделий, копченых изделий и полуфабрикатов.

Формой аттестации по учебной дисциплине является экзамен.

1.3 Организация контроля и оценки освоения программы учебной дисциплины

В результате аттестации по учебной дисциплине осуществляется комплексная проверка следующих умений и знаний, а также динамика формирования общих компетенций:

Таблица 1

Результаты обучения (освоенные умения, усвоенные знания)	Формы и методы контроля и оценки результатов обучения
Умения: - определять топографическое положение органов и частей тела сельскохозяйственных животных (в том числе птицы и кроликов);	Текущий контроль в форме защиты лабораторных работ, опроса и тестирования.
- использовать особенности строения организма животных и птиц, физиологических процессов, происходящих в нём, для получения продуктов заданного качества и свойств;	Текущий контроль в форме защиты практических работ с индивидуальным собеседованием по определению качества выполнения ситуационных задач.
Знания: - морфологию, строение и функции органов и тканей сельскохозяйственных животных;	Текущий контроль в форме тестирования и защиты лабораторных работ.
- строение и функцию клеток, тканей, общие закономерности строения и развития органов животного	Текущий контроль в форме тестирования.
- строение, топографию и физиологические функции органов движения	Текущий контроль в форме защиты практических работ.
- строение и физиологические функции кожного покрова и его производных	Текущий контроль в форме защиты лабораторных работ.
- строение, топографию и физиологические функции систем внутренних органов	Текущий контроль в форме тестирования и опроса.
- строение, топографию и физиологические функции органов крово- и лимфообращения	Текущий контроль в форме защиты лабораторных работ.
- строение, топографию и физиологические функции желез внутренней секреции	Текущий контроль в форме тестирования.
- строение, топографию и физиологические функции нервной системы и анализаторов.	Текущий контроль в форме защиты лабораторных работ.

Контроль и оценка осуществляются с использованием следующих форм и методов: наблюдение, опрос, тестирование, собеседование, защита самостоятельных и практических работ.

Оценка освоения дисциплины предусматривает использование бально-рейтинговой системы оценки успеваемости обучающихся (оценка производится в соответствии с рейтинг-планом) и проведения экзамена.

Рейтинг – план по учебной дисциплине:

№п/п	Учебная деятельность студента в семестре	Баллы	Штрафные баллы
I. Посещаемость (max - 52 баллов)			
1.	<i>Посещение учебных занятий</i> (отсутствие пропусков)	52	
2.	Посетил все теоретические занятия	35	
3.	Посетил все практические занятия	17	
4.	Пропуски по уважительной причине	0	
5.	Пропуски без уважительных причин (за 1 пропущенное занятие)		- 1
6.	Опоздание на учебное занятие (за 1 опоздание)		- 0,5
II. Освоение ППСЗ (max – 225 баллов)			
7.	Своевременное выполнение домашнего задания (за 1)	3 - 5	
8.	Несвоевременное выполнение домашнего задания (за 1)		- 1
9.	Своевременно сданные контрольные точки (за 1 тест, контрольную работу, опрос)	3 - 5	
10.	Своевременное выполнение всех видов самостоятельной работы (за 1 СР)	3 - 5	
11.	Несвоевременное выполнение всех видов самостоятельной работы (за 1 СР)		- 1
12.	Своевременная отработка пропущенных учебных занятий	1	
III. Внеаудиторная работа по дисциплине /ПМ (max - 10 баллов)			

	Выступление с докладом на научно-практических конференциях:		
	- внутри колледжа	3	
	- городских;	5	
	- окружных, региональных, областных;	6	
	- межрегиональных;	8	
	- международных	10	
13.	Очное участие в конкурсах, олимпиадах по дисциплине		
	- внутри колледжа	3	
	- городских;	5	
	- окружных, региональных, областных;	6	
	- межрегиональных;	8	
	- международных	10	
14.	Участие в олимпиадах, конкурсах профессионального мастерства		
	- внутри колледжа	3	
	- городских;	5	
	- окружных, региональных, областных;	6	
	- межрегиональных;	8	
	- международных	10	
15.	Дистанционное участие в конференциях и конкурсах различного уровня	5	
16.	Публикации:		
	- на уровне округа, области, региона	6	
	- межрегиональные;	8	
	- международные	10	
17.	Написание и защита учебно-исследовательского проекта	10	
18.	Участие в подготовке и проведении научно-практических конференций,	5	

	профессиональных конкурсов и т.п.		
19.	Изготовление учебных таблиц, фильмов, наглядных пособий, составление комплектов информационных материалов (объектов) по дисциплине / ПМ.	10	
	ИТОГО:	287	

Пересчет полученной суммы баллов по дисциплине в оценку

Сумма баллов	Оценка
217 - 175	«удовлетворительно»
261 - 218	«хорошо»
287 - 262	«отлично»
менее 174	«неудовлетворительно»

1.4. Материально-техническое обеспечение контрольно-измерительных занятий

Контрольно-оценочные мероприятия проводятся в учебном кабинете

Оборудование и технологическое оснащение рабочих мест учебного кабинета:

- рабочие столы;
- комплект учебно-методической документации;
- комплект тестовых заданий по темам;
- электронные учебники.

Технические средства обучения: компьютер, проектор.

2. Комплект материалов для контроля и оценки освоения умений и усвоения знаний

2.1 ЗАДАНИЕ ДЛЯ контрольной работы
--

Скелет и ткани животных

1. *Выберите правильный ответ.* Какие кости входят в грудной отдел?

- а) грудные позвонки, ребра, грудина
- б) позвонки, ребра, рукоятка
- в) позвонки, ребра, мечевидный хрящ
- г) позвонки, лопатка, грудина

2. *Выберите правильный ответ.* Чем является киль у птиц?

- а) отросток грудины
- б) гребень грудины
- в) грудная клетка
- г) реберный отросток грудины

3. *Выберите правильный ответ.* По строению хрящевая ткань подразделяется на

- а) мезенхима, кровь, лимфа
- б) жировая, костная, хрящевая
- в) гиалиновая, эластическая, волокнистая
- г) мезенхима, гиалиновая, жировая

4. *Выберите правильный ответ.* Какая ткань которая выполняет защитную функцию?

- а) нервная
- б) опорно-двигательная
- в) эпителиальная

5. *Выберите правильный ответ.* Что относится к отделу осевого скелета?

- а) кости головы, шейный, грудной, хвостовой, поясничный
- б) шейный, поясничный, крестцовый, хвостовой
- в) грудной, поясничный, крестцовый, хвостовой, ребра
- г) кости головы, позвоночный столб, ребра и грудная клетка

6. *Выберите правильный ответ.* Что относится к костям грудной конечности?

- а) плечевая, кости предплечья: лучевая и локтевая, кости запястья, кости пальцев: путовая, венечная, копытцевая
- б) плечевая, кости голени, кости заплюсны, кости плюсны, кости пальцев
- в) плечевая, кости предплечья: лучевая, локтевая, кости запястья, кости пясти, кости пальцев: путовая, венечная, копытцевая
- г) бедренная, кости голени, кости заплюсны, кости плюсны, кости пальцев

7. *Установите правильную последовательность.* Перечислите отделы позвоночного столба, от головы к хвосту.

шейный

крестцовый
грудной
поясничный
хвостовой

8. *Выберите правильный ответ.* Какая самая крупная трубчатая кость у коровы?

- а) лопатка
- б) бедренная
- в) берцовая
- г) лонная

9. *Выберите не правильный ответ.* В строение любого сустава входит:

- а) суставной хрящ
- б) надкостница
- в) синовиальная и фибриновые оболочки
- г) вейная связка

10. *Выберите правильный ответ.* Каким эпителием покрыта кожа?

- а) многослойным переходным
- б) мерцательным
- в) однослойным плоским
- г) многослойным плоским

11. *Выберите правильный ответ.* Какие составляющие входят в кровь?

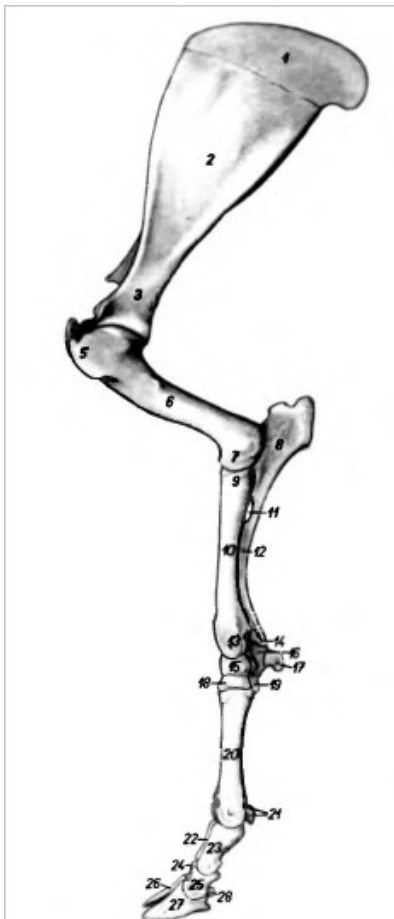
- а) плазма и форменные элементы: эритроциты, лейкоциты, тромбоциты
- б) плазма и лейкоциты
- в) межклеточное вещество и клетки
- г) плазма и волокна

12. *Выберите правильный ответ.* Как называется жидкая часть крови?

- а) плазма
- б) лимфа
- в) цитоплазма
- г) кариоплазма

13. Определите к какому отделу относится позвонок и подпишите основные его части.

14. Отметьте основные кости на конечности



2.2 ЗАДАНИЕ ДЛЯ экзамена.

Студент должен знать:

1. Понятие об анатомии, ее значение. Связь анатомии с другими дисциплинами.
2. Общие принципы строения тела животного.
3. Понятие об органах, аппаратах, системах органов и организма.
4. Термины, указывающие на расположение и направление частей тела.
5. Части и области тела животного.
6. Грудная конечность. Области грудной конечности.

7. Тазовая конечность. Области тазовой конечности.
8. Общая характеристика строения и функционирование аппарата движения.
9. Общая характеристика скелета, принцип его строения и деления на отделы. Функции скелета.
10. Строение кости как органа. Форма и классификация костей.
11. Особенности скелета шеи (1,2,7 и типичный шейные позвонки).
12. Особенности строения грудных позвонков, ребра и грудной кости.
13. Особенности строения поясничных и хвостовых позвонков.
14. Строение крестцовой кости разных видов животных.
15. Деление периферического скелета на отделы и звенья.
16. Особенности строения плечевого пояса и грудной конечности.
17. Строение кисти крупного рогатого скота.
18. Строение кисти лошади.
19. Строение скелета тазового пояса.
20. Характеристика типов соединения костей. Непрерывное соединение костей и их разновидности.
21. Общая морфофункциональная характеристика суставов. Основные и вспомогательные элементы суставов.
22. Классификация мышц по строению.
23. Классификация мышц по форме и топографии.
24. Строение мышц.
25. Классификация мышц по функции.
26. Плечевой сустав и мышцы действующие на него.
27. Локтевой сустав и мышцы действующие на него.
28. Строение запястного сустава и мышцы действующие на него.
29. Тазобедренный сустав и мышцы действующие на него.
30. Коленный сустав, мышцы, действующие на этот сустав.
31. Строение заплюсневого сустава, мышцы, действующие на этот сустав.
32. Мышцы, действующие на суставы пальцев тазовой конечности.
33. Мышцы, соединяющие плечевой пояс с туловищем и головой.
34. Мимические мышцы.
35. Жевательная мускулатура.

36. Мышцы позвоночного столба и их функции .
37. Мышцы шеи и их функции.
38. Мышцы в области поясницы и их функции.
39. Мышцы брюшной стенки и их функции.
40. Мышцы на медиальной поверхности бедра и их функции.
41. Мышцы на латеральной поверхности бедра и их функции.
42. Общая характеристика кожного покрова.
43. Функции кожного покрова.
44. Строение кожи.
45. Строение волоса, классификация типов волос.
46. Строение, топография мякишей и рога.
47. Строение и топография копыта.
48. Строение молочной железы.
49. Общий принцип строения внутренних органов.
50. Строение пищеварительной системы.
51. Строение ротовой полости.
52. Строение языка. Видовые особенности.
53. Строение и топография глотки. Какие отверстия в неё открываются?
54. Строение и топография однокамерного желудка. Видовые особенности.
55. Строение и топография многокамерного желудка.
56. Строение и топография кишечника.
57. Физиология пищеварительной системы.
58. Строение и топография печени. Видовые особенности.
59. Строение органов дыхания. Функциональное значение этой системы.
60. Строение носовой полости. Придаточные пазухи.
71. Строение гортани и трахеи. Физиология дыхания.
72. Строение лёгких.
72. Строение мочевой системы.
73. Строение и топография почек.
74. Процесс мочеобразования.

75. Строение органов размножения самок.
76. Строение органов размножения самцов.
77. Строение кровеносной системы.
78. Строение сердца.
79. Строение кровеносных сосудов (артерии, вены, капилляры).
80. Круги кровообращения.
81. Строение лимфатической системы.
82. Строение спинного мозга.
83. Строение головного мозга.
84. Строение стенки глазного яблока.
85. Строение уха.

2.2 ПАКЕТ ЭКЗАМЕНАТОРА

Характеристика заданий

По видам - *теоретические*.

По типам – *тестирование*.

По уровням освоения (*в соответствии с характеристикой уровня освоения учебного материала, указанной в рабочей программе учебной дисциплины, профессионального модуля*):

- репродуктивный – 79,5 %;

- продуктивный – 20,5 %

Вариативность – 1

Время проведения – 60 мин

Критерии оценки

«5» - 60-55 правильных ответов,

«4» - 54-49 правильных ответов,

«3» - 48- 43 правильных ответов,

«2» - 42-0 правильных ответов.

Приложения 1. Тестовые задания для проведения экзамена

ГАПОУ НСО «Новосибирский
колледж пищевой промышленности
и переработки»

СОГЛАСОВАНО
Зам. директора по УПР
_____ А.В. Чупина
« ____ » _____ 2019г.

1. *Выберите правильный ответ.* Где расположена задняя стенка сетки у коровы?

- а) в левом подреберье
- б) в правом подреберье
- + в) непосредственно над мечевидным хрящом
- г) в левой половине брюшной полости

2. *Выберите правильный ответ.* Чем является зоб у птиц?

- а) расширение глотки
- + б) расширение пищевода
- в) расширение желудка
- г) сужение глотки

3. *Выберите правильный ответ.* Где расположен рубец у коровы?

- а) в правом подреберье
- б) в области мечевидного хряща
- в) в левой половине брюшной полости
- + г) в левом подреберье

4. *Выберите правильный ответ.* Какие кости входят в грудной отдел?

- + а) грудные позвонки, ребра, грудина
- б) позвонки, ребра, рукоятка
- в) позвонки, ребра, мечевидный хрящ
- г) позвонки, лопатка, грудина

5. *Верно ли утверждение:* У крольчат в ротовой полости при рождении имеется 16 зубов, а у взрослой особи их 28.

- + а) верно
- б) неверно

6. *Выберите правильный ответ.* Чем является киль у птиц?

- а) отросток грудины
- + б) гребень грудины
- в) грудная клетка
- г) реберный отросток грудины

7. *Выберите правильный ответ.* К какому отделу туловища примыкает грудная конечность ?

- а) в шейному
- б) шейно-грудному
- в) грудному
- + г) спинно-грудному

8. *Дополните фразу.* Область между лопатками называется _____.

Ответ: холка (Холка)

9. *Дополните фразу.* Мочевой пузырь лежит в тазовой полости над _____ костями.

Ответ: лонными (лонными, Лонными, Лонными)

10. *Выберите правильный ответ.* К какой области туловища примыкает тазовая конечность ?

- а) бедра
- б) мочеполовая
- + в) ягодичная
- г) спинная

11. *Выберите неправильный ответ.* Какие свойства мышечной ткани используются в мясной промышленности?

- а) хорошо растворимы в воде
- + б) хорошая растяжимость
- в) количество и состояние миоглобина определяет окраску мяса
- г) обладают высокой водосвязывающей способностью

12. *Выберите правильный ответ.* Какая основная особенность используется в пищевой промышленности эластина?

- а) насыщенный вкус
- б) аромат
- + в) гелеобразование

г) жирность

13. *Верно ли утверждение:* . Пищевая ценность кости значительно ниже, поэтому увеличение количества в составе мяса ее относительного содержания ухудшает качество мяса.

- + а) верно
- б) неверно

14. *Выберите неправильный ответ.* Хрящевая ткань используется в пищевых целях как часть мяса, для:

- а) выработки клея
- б) желатина
- в) кормовой муки
- + г) окраски мяса

15. *Верно ли утверждение:* Высокое содержание в хрящевой ткани мукополисахаридов и мукопротеидов позволяет получать из нее желатин и клей высокого качества.

- а) верно
- + б) неверно

16. *Верно ли утверждение:* Увеличение доли жировой ткани в мясе до определенного уровня повышает его пищевую ценность.

- + а) верно
- б) неверно

17. *Дополните фразу.* Пищевая ценность крови близка к пищевой ценности мяса за счет достаточно высокого содержания _____.

Ответ: белка

18. *Выберите правильный ответ.* Чем выше в мышце количество соединительной ткани тем консистенция

- + а) жестче
- б) мягче
- в) упругое

19. *Выберите правильный ответ.* Трубчатые кости по сравнению с губчатыми содержат больше

- а) белка
- + б) жира
- в) углеводов
- г) витаминов

20. *Верно ли утверждение:* Жировая ткань является хорошим источником жирорастворимых витаминов.

- + а) верно
- б) неверно

21. *Выберите правильный ответ.* В каком органе образуется желчь?

- а) почки
- б) желудок
- + в) печень
- г) поджелудочная железа

22. *Выберите правильный ответ.* Перечислите органы мочеотделения

- + а) почки, мочеточники, мочевой пузырь, мочеиспускательный канал
- б) почки, матка, мочеточники, мочевой пузырь
- в) почки, семенники, мочеточники, мочеиспускательный канал
- г) почки, семенники, мочевой пузырь, мочеиспускательный канал

23. *Выберите правильный ответ.* Не́ба состоит из

- + а) твердой и мягкой частей
- б) твердой и волнистой части
- в) передней и задней
- г) дорсальной и вентральной

24. *Выберите более правильный ответ.* Какое действие с шейей выполняет длиннейшая мышца спины?

- а) сгибает
- +б) разгибает
- в) поворачивает
- г) разворачивает

25. *Выберите правильный ответ.* Какое действие выполняет крыловидная мышца?

- а) расширяет ноздри
- б) поднимает верхнюю губу

- + в) сжимает челюсти
- г) поворачивает голову

26. *Выберите правильный ответ.* По строению хрящевая ткань подразделяется на

- а) мезенхима, кровь, лимфа
- б) жировая, костная, хрящевая
- + в) гиалиновая, эластическая, волокнистая
- г) мезенхима, гиалиновая, жировая

27. *Выберите правильный ответ.* К основным составным частям клетки относятся

- а) цитоплазма и ядро
- б) митохондрии
- в) органеллы
- + г) плазмолемма, цитоплазма и ядро

28. *Выберите правильный ответ.* Какая ткань которая выполняет защитную функцию?

- а) нервная
- б) опорно-двигательная
- + в) эпителиальная

29. *Выберите правильный ответ.* Поперечно - полосатая мышечная ткань образует мышцы

- а) во всех внутренних органах
- + б) скелета
- в) стенки кровеносных сосудов

30. *Выберите правильный ответ.* Миофибриллы представляют собой...

- + а) тонкие сократительные нити внутри мышечного волокна
- б) мышечное волокно
- в) разновидность мышечной ткани

31. *Выберите правильный ответ.* Что относится к отделу осевого скелета?

- а) кости головы, шейный, грудной, хвостовой, поясничный
- б) шейный, поясничный, крестцовый, хвостовой
- в) грудной, поясничный, крестцовый, хвостовой, ребра
- + г) кости головы, позвоночный столб, ребра и грудная клетка

32. *Выберите правильный ответ.* Что относится к костям грудной конечности?

- а) плечевая, кости предплечья: лучевая и локтевая, кости запястья, кости пальцев: путовая, венечная, копытцевая
- б) плечевая, кости голени, кости заплюсны, кости плюсны, кости пальцев
- + в) плечевая, кости предплечья: лучевая, локтевая, кости запястья, кости пясти, кости пальцев: путовая, венечная, копытцевая
- г) бедренная, кости голени, кости заплюсны, кости плюсны, кости пальцев

33. *Установите правильную последовательность.* Перечислите отделы позвоночного столба, от головы к хвосту.

- 1. шейный
- 4. крестцовый
- 2. грудной
- 3. поясничный
- 5. хвостовой

34. *Выберите правильный ответ.* Какая самая крупная трубчатая кость у коровы?

- а) лопатка
- + б) бедренная
- в) берцовая
- г) лонная

35. *Выберите не правильный ответ.* В строение любого сустава входит:

- а) суставной хрящ
- б) надкостница
- в) синовиальная и фибриновые оболочки
- + г) выйная связка

36. *Выберите правильный ответ.* Каким эпителием покрыта кожа?

- а) многослойным переходным
- б) мерцательным
- в) однослойным плоским
- + г) многослойным плоским

37. *Выберите не правильный ответ.* К производным кожного покрова относятся:

- а) молочные железы
- + б) сухожилия
- в) копыта
- г) перья

38. *Выберите более правильный ответ.* Как называется свободная от опахала часть пера?

- а) бородка
- б) стержень
- + в) очин
- г) стебель

39. *Дополните предложение.* Орган состоящий из эпидермиса и основы кожи называется _____.

Ответ: рог

40. *Выберите более правильный ответ.* Как называется подушковидное утолщение кожи задней поверхности лап, состоящее из эпидермиса, основы кожи и подкожного слоя?

- а) пятка
- б) стрелка
- в) складка
- + г) мякиш

41. *Выберите правильный ответ.* В каком органе образуется инсулин?

- а) в печени
- + б) в поджелудочной железе
- в) в почках
- г) в мочевом пузыре

42. *Выберите правильный ответ.* Какие кишки относятся к тонкому отделу кишечника?

- а) двенадцатиперстная, слепая, прямая
- б) тощая, подвздошная, прямая
- + в) двенадцатиперстная, тощая, подвздошная
- г) слепая, ободочная, прямая

43. *Выберите правильный ответ.* Какой по строению желудок у птиц?

- а) однокамерный
- б) многокамерный
- + в) железистый и мышечный
- г) смешанный

44. *Выберите правильный ответ.* В дыхательную систему входят:

- + а) носовая полость, гортань, трахея, легкие
- б) ротовая полость, гортань, трахея, легкие
- в) носовая полость, глотка, трахея, легкие
- г) носовая полость, гортань, пищевод, легкие

45. *Установите правильную последовательность.* Перечислите камеры желудка коровы (от пищевода).

1. рубец
4. сычуг
2. сетка
3. книжка

46. *Выберите правильный ответ.* Какие составляющие входят в кровь?

- + а) плазма и форменные элементы: эритроциты, лейкоциты, тромбоциты
- б) плазма и лейкоциты
- в) межклеточное вещество и клетки
- г) плазма и волокна

47. *Выберите правильный ответ.* В сердце входят 4 камеры, которые подразделяются на:

- а) 3-х предсердия и 1-го желудочка
- б) 1-го предсердия и 3-х желудочков
- + в) 2-х предсердия и 2-х желудочков
- г) 2-х предсердия и 3-х желудочков

48. *Выберите правильный ответ.* Какие оболочки образуют стенку сердца?

- а) эндометрий, эндокард, миокард
- б) эпикард, эндометрий, миокард
- + в) эпикард, миокард, эндокард
- г) периметрий, миокард, эндокард

49. *Выберите правильный ответ.* Как называется жидкая часть крови?

- + а) плазма
- б) лимфа
- в) цитоплазма
- г) кариоплазма

50. *Выберите правильный ответ.* При каких условиях венозная кровь превращается в артериальную?

- + а) отдав углекислый газ и обогатившись кислородом;
- б) обогатившись кислородом;
- в) обогатившись углекислым газом;
- г) отдав углекислый газ.

51. *Выберите правильный ответ.* Что относится к застенным пищеварительным железам?

- + а) слюнные, печень, поджелудочная
- б) желудочные, слюнные, кишечные
- в) слюнные, печень, желудочные
- г) поджелудочная, желудочные, кишечные

52. *Выберите правильный ответ.* Какая железа внутренней секреции регулирует концентрацию кальция и фосфора в крови?

- а) гипофиз
- б) эпифиз
- в) поджелудочная
- + г) паращитовидная

53. *Выберите правильный ответ.* Где синтезируется гормон прогестерон?

- а) тимус

- б) семенники
- + в) желтое тело яичника
- г) надпочечники

54. Установите соответствие. Железа – вырабатываемый гормон.

- | | |
|------------------|--------------|
| 1. Нейрогипофиз | в) окситоцин |
| 2. Поджелудочная | а) инсулин |
| 3. Щитовидная | б) тироксин |

55. Выберите более правильный ответ. Из каких зон состоят корковые эндокриноциты надпочечников?

- а) наружная, средняя, внутренняя
- + б) клубочковая, пучковая и сетчатая
- в) тиротропная, аденотропная, гонадотропная
- г) перешеечная, трабекулярная, инкреторная

56. Выберите правильный ответ. Ухо состоит из 3 частей, которые называются

- а) переднее, среднее, общее
- + б) наружное, среднее, внутреннее
- в) дорсальное, смешанное, внутреннее
- г) вентральное, среднее, внутреннее

57. Выберите правильный ответ. Какая ткань воспринимает импульсы от внутренних органов и из внешней среды и передает возникшие возбуждения в органы обеспечивающие ответную реакцию организма?

- а) соединительная
- б) гладкая мышечная ткань
- в) хрящевая
- + г) нервная

58. Выберите правильный ответ. Центральная нервная система состоит из:

- + а) спинного и головного мозга
- б) мозжечок
- в) гипоталамуса и эпикарда
- г) головного мозга и нервов

59. Выберите правильный ответ. Сколько оболочек покрывают головной мозг?

- а) 5
- + б) 3
- в) 9
- г) 4

60. Выберите правильный ответ. Как называются оболочки глазного яблока?

- а) наружная, средняя, задняя
- б) передняя, средняя, задняя
- + в) фиброзная, сосудистая, сетчатая
- г) слизистая, мышечная, серозная

РАССМОТРЕНО:

предметно-цикловая комиссия
профессиональных дисциплин

Протокол № _____

От « ____ » _____ 2019 г.

Председатель ПЦК _____ И.С.Верина

Разработала:

Преподаватель

_____ И.С. Верина

Приложения 2. Перечень лабораторно-практических занятий

1.	Эпителиальные ткани, строение, виды и их функции.
2.	Соединительная ткань, строение, виды и их функции.
3.	Кровь, ее функции, строение. Виды форменных элементов, их строение и функции.
4.	Костная ткань, строение и их функции. Строение костей.
5.	Анализ строения отдельных костей туловища.
6.	Анализ строения головы, конечностей.
7.	Анализ мышц тела животного.
8.	Исследование под микроскопом препаратов кожи и волоса.
9.	Анализ строения органов пищеварения.
10.	Анализ строения органов дыхания.
11.	Анализ строения органов кровообращения.
12.	Анализ строения органов лимфообращения.
13.	Исследование строения и топографии желёз внутренней секреции.
14.	Спинной мозг, его оболочки и сосуды.
15.	Физиология нервного волокна.
16.	Рецепторные аппараты как анализаторы внешней среды.

Министерство образования Новосибирской области
Государственное автономное профессиональное образовательное учреждение
Новосибирской области
«НОВОСИБИРСКИЙ КОЛЛЕДЖ ПИЩЕВОЙ ПРОМЫШЛЕННОСТИ
И ПЕРЕРАБОТКИ»

СОГЛАСОВАНО:

Заместитель директора по учебно-
производственной работе

«__»____2022

_____ А.В. Чупина

**Комплект контрольно-измерительных средств
по учебной дисциплине**

**ОП. 05 Анатомия и физиология сельскохозяйственных животных
по специальности СПО**

19.02.08 Технология мяса и мясных продуктов

Новосибирск
2022 г.

Комплект контрольно-измерительных материалов разработан на основе Федерального государственного образовательного стандарта среднего профессионального образования по специальности 19.02.08 Технология мяса и мясных продуктов, входящей в состав укрупненной группы специальностей 19.00.00 Промышленная экология и биотехнологии, программы учебной дисциплины ОП. 05 Анатомия и физиология сельскохозяйственных животных

Разработчик(и):

Государственное автономное профессиональное образовательное учреждение Новосибирской области «Новосибирский колледж пищевой промышленности и переработки», Верина И.С., преподаватель высшей квалификационной категории

Одобрено на заседании предметно-цикловой комиссии

«___» _____ г. Протокол № _____

Председатель ПЦК _____ Л.М. Князькова

Содержание

1. Паспорт комплекта контрольно-измерительных материалов	с.3
1.1. Область применения	
1.2. Результаты освоения учебной дисциплины, подлежащие проверке...	с.3
1.3. Организация контроля и оценки освоения программы учебной дисциплины.....	с.3
1.4. Материально-техническое обеспечение контрольно-измерительных мероприятий.....	с.5
2. Комплект материалов для контроля и оценки освоения умений и усвоения знаний	
2.1 Задание для экзаменуемого	
2.2 Задание для экзаменатора	
3. Приложения:.....	с.10
Приложения 1. Тестовые задания для проведения экзаменов	
Приложения 2. Перечень лабораторно-практических занятий	

1. Паспорт комплекта контрольно-измерительных материалов (ККИМ)

1.1 Область применения

Комплект контрольно-измерительных материалов предназначен для проверки результатов освоения учебной дисциплины ОП. 05 Анатомия и физиология сельскохозяйственных животных по специальности СПО 19.02.08 Технология мяса и мясных продуктов, входящей в состав укрупненной группы специальностей 19.00.00 Промышленная экология и биотехнологии.

1.2 Результаты освоения учебной дисциплины, подлежащие проверке.

В результате освоения дисциплины обучающийся должен уметь:

- определять топографическое положение органов и частей тела сельскохозяйственных животных (в том числе птицы и кроликов);
- использовать особенности строения организма животных и птиц, физиологических процессов, происходящих в нём, для получения продуктов заданного качества и свойств.

В результате освоения дисциплины обучающийся должен знать:

- морфологию, строение и функции органов и тканей сельскохозяйственных животных;
- строение и функцию клеток, тканей, общие закономерности строения и развития органов животного;
- строение, топографию и физиологические функции органов движения;
- строение и физиологические функции кожного покрова и его производных;
- строение, топографию и физиологические функции систем внутренних органов;
- строение, топографию и физиологические функции органов крово- и лимфообращения;
- строение, топографию и физиологические функции желез внутренней секреции;
- строение, топографию и физиологические функции нервной системы и анализаторов.

Общие компетенции:

ОК 1. Понимать сущность и социальную значимость своей будущей профессии, проявлять к ней устойчивый интерес.

ОК 2. Организовывать собственную деятельность, выбирать типовые методы и способы выполнения профессиональных задач, оценивать их эффективность и качество.

ОК 3. Принимать решения в стандартных и нестандартных ситуациях и нести за них ответственность.

ОК 4. Осуществлять поиск и использование информации, необходимой для эффективного выполнения профессиональных задач, профессионального и личностного развития.

ОК 5. Использовать информационно-коммуникационные технологии в профессиональной деятельности.

ОК 6. Работать в коллективе и команде, эффективно общаться с коллегами, руководством, потребителями.

ОК 7. Брать на себя ответственность за работу членов команды (подчиненных), результат выполнения заданий.

ОК 8. Самостоятельно определять задачи профессионального и личностного развития, заниматься самообразованием, осознанно планировать повышение квалификации.

ОК 9. Ориентироваться в условиях частой смены технологий в профессиональной деятельности.

Основные виды профессиональной деятельности и профессиональные компетенции:

ПК 1.1. Проводить приемку всех видов скота, птицы и кроликов.

ПК 1.2. Производить убой скота, птицы и кроликов.

ПК 1.3. Вести процесс первичной переработки скота, птицы и кроликов.

ПК 1.4. Обеспечивать работу технологического оборудования первичного цеха и птищецеха.

ПК 2.1. Контролировать качество сырья и полуфабрикатов.

ПК 2.2. Вести технологический процесс обработки продуктов убоя (по видам).

ПК 2.3. Обеспечивать работу технологического оборудования в цехах мясожирового корпуса.

ПК 3.1. Контролировать качество сырья, вспомогательных материалов, полуфабрикатов и готовой продукции при производстве колбасных и копченых изделий.

ПК 3.2. Вести технологический процесс производства колбасных изделий.

ПК 3.3. Вести технологический процесс производства, копченых изделий и полуфабрикатов.

ПК 3.4. Обеспечивать работу технологического оборудования для производства колбасных изделий, копченых изделий и полуфабрикатов.

Формой аттестации по учебной дисциплине является экзамен.

1.3 Организация контроля и оценки освоения программы учебной дисциплины

В результате аттестации по учебной дисциплине осуществляется комплексная проверка следующих умений и знаний, а также динамика формирования общих компетенций:

Таблица 1

Результаты обучения (освоенные умения, усвоенные знания)	Формы и методы контроля и оценки результатов обучения
Умения: - определять топографическое положение органов и частей тела сельскохозяйственных животных (в том числе птицы и кроликов);	Текущий контроль в форме защиты лабораторных работ, опроса и тестирования.
- использовать особенности строения организма животных и птиц, физиологических процессов, происходящих в нём, для получения продуктов заданного качества и свойств;	Текущий контроль в форме защиты практических работ с индивидуальным собеседованием по определению качества выполнения ситуационных задач.
Знания: - морфологию, строение и функции органов и тканей сельскохозяйственных животных;	Текущий контроль в форме тестирования и защиты лабораторных работ.
-строение и функцию клеток, тканей, общие закономерности строения и развития органов животного	Текущий контроль в форме тестирования.
- строение, топографию и физиологические функции органов движения	Текущий контроль в форме защиты практических работ.
- строение и физиологические функции кожного покрова и его производных	Текущий контроль в форме защиты лабораторных работ.
- строение, топографию и физиологические функции систем внутренних органов	Текущий контроль в форме тестирования и опроса.
- строение, топографию и физиологические функции органов крово- и лимфообращения	Текущий контроль в форме защиты лабораторных работ.
- строение, топографию и физиологические функции желез внутренней секреции	Текущий контроль в форме тестирования.
- строение, топографию и физиологические функции нервной системы и анализаторов.	Текущий контроль в форме защиты лабораторных работ.

Контроль и оценка осуществляются с использованием следующих форм и методов: наблюдение, опрос, тестирование, собеседование, защита самостоятельных и практических работ.

Оценка освоения дисциплины предусматривает использование бально-рейтинговой системы оценки успеваемости обучающихся (оценка производится в соответствии с рейтинг-планом) и проведения экзамена.

Рейтинг – план по учебной дисциплине:

№п/п	Учебная деятельность студента в семестре	Баллы	Штрафные баллы
I. Посещаемость (max - 52 баллов)			
1.	<i>Посещение учебных занятий</i> (отсутствие пропусков)	52	
2.	Посетил все теоретические занятия	35	
3.	Посетил все практические занятия	17	
4.	Пропуски по уважительной причине	0	
5.	Пропуски без уважительных причин (за 1 пропущенное занятие)		- 1
6.	Опоздание на учебное занятие (за 1 опоздание)		- 0,5
II. Освоение ППСЗ (max – 225 баллов)			
7.	Своевременное выполнение домашнего задания (за 1)	3 - 5	
8.	Несвоевременное выполнение домашнего задания (за 1)		- 1
9.	Своевременно сданные контрольные точки (за 1 тест, контрольную работу, опрос)	3 - 5	
10.	Своевременное выполнение всех видов самостоятельной работы (за 1 СР)	3 - 5	
11.	Несвоевременное выполнение всех видов самостоятельной работы (за 1 СР)		- 1
12.	Своевременная отработка пропущенных учебных занятий	1	
III. Внеаудиторная работа по дисциплине /ПМ (max - 10 баллов)			

	Выступление с докладом на научно-практических конференциях:		
	- внутри колледжа	3	
	- городских;	5	
	- окружных, региональных, областных;	6	
	- межрегиональных;	8	
	- международных	10	
13.	Очное участие в конкурсах, олимпиадах по дисциплине		
	- внутри колледжа	3	
	- городских;	5	
	- окружных, региональных, областных;	6	
	- межрегиональных;	8	
	- международных	10	
14.	Участие в олимпиадах, конкурсах профессионального мастерства		
	- внутри колледжа	3	
	- городских;	5	
	- окружных, региональных, областных;	6	
	- межрегиональных;	8	
	- международных	10	
15.	Дистанционное участие в конференциях и конкурсах различного уровня	5	
16.	Публикации:		
	- на уровне округа, области, региона	6	
	- межрегиональные;	8	
	- международные	10	
17.	Написание и защита учебно-исследовательского проекта	10	
18.	Участие в подготовке и проведении научно-практических конференций,	5	

	профессиональных конкурсов и т.п.		
19.	Изготовление учебных таблиц, фильмов, наглядных пособий, составление комплектов информационных материалов (объектов) по дисциплине / ПМ.	10	
	ИТОГО:	287	

Пересчет полученной суммы баллов по дисциплине в оценку

Сумма баллов	Оценка
217 - 175	«удовлетворительно»
261 - 218	«хорошо»
287 - 262	«отлично»
менее 174	«неудовлетворительно»

1.4. Материально-техническое обеспечение контрольно-измерительных занятий

Контрольно-оценочные мероприятия проводятся в учебном кабинете

Оборудование и технологическое оснащение рабочих мест учебного кабинета:

- рабочие столы;
- комплект учебно-методической документации;
- комплект тестовых заданий по темам;
- электронные учебники.

Технические средства обучения: компьютер, проектор.

2. Комплект материалов для контроля и оценки освоения умений и усвоения знаний

2.1 ЗАДАНИЕ ДЛЯ контрольной работы
--

Скелет и ткани животных

1. *Выберите правильный ответ.* Какие кости входят в грудной отдел?

- а) грудные позвонки, ребра, грудина
- б) позвонки, ребра, рукоятка
- в) позвонки, ребра, мечевидный хрящ
- г) позвонки, лопатка, грудина

2. *Выберите правильный ответ.* Чем является киль у птиц?

- а) отросток грудины
- б) гребень грудины
- в) грудная клетка
- г) реберный отросток грудины

3. *Выберите правильный ответ.* По строению хрящевая ткань подразделяется на

- а) мезенхима, кровь, лимфа
- б) жировая, костная, хрящевая
- в) гиалиновая, эластическая, волокнистая
- г) мезенхима, гиалиновая, жировая

4. *Выберите правильный ответ.* Какая ткань которая выполняет защитную функцию?

- а) нервная
- б) опорно-двигательная
- в) эпителиальная

5. *Выберите правильный ответ.* Что относится к отделу осевого скелета?

- а) кости головы, шейный, грудной, хвостовой, поясничный
- б) шейный, поясничный, крестцовый, хвостовой
- в) грудной, поясничный, крестцовый, хвостовой, ребра
- г) кости головы, позвоночный столб, ребра и грудная клетка

6. *Выберите правильный ответ.* Что относится к костям грудной конечности?

- а) плечевая, кости предплечья: лучевая и локтевая, кости запястья, кости пальцев: путовая, венечная, копытцевая
- б) плечевая, кости голени, кости заплюсны, кости плюсны, кости пальцев
- в) плечевая, кости предплечья: лучевая, локтевая, кости запястья, кости пясти, кости пальцев: путовая, венечная, копытцевая
- г) бедренная, кости голени, кости заплюсны, кости плюсны, кости пальцев

7. *Установите правильную последовательность.* Перечислите отделы позвоночного столба, от головы к хвосту.

шейный

крестцовый
грудной
поясничный
хвостовой

8. *Выберите правильный ответ.* Какая самая крупная трубчатая кость у коровы?

- а) лопатка
- б) бедренная
- в) берцовая
- г) лонная

9. *Выберите не правильный ответ.* В строение любого сустава входит:

- а) суставной хрящ
- б) надкостница
- в) синовиальная и фибриновые оболочки
- г) вейная связка

10. *Выберите правильный ответ.* Каким эпителием покрыта кожа?

- а) многослойным переходным
- б) мерцательным
- в) однослойным плоским
- г) многослойным плоским

11. *Выберите правильный ответ.* Какие составляющие входят в кровь?

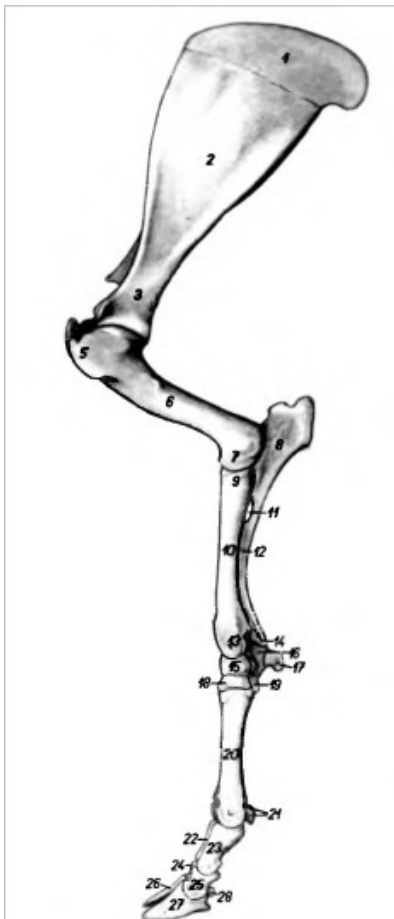
- а) плазма и форменные элементы: эритроциты, лейкоциты, тромбоциты
- б) плазма и лейкоциты
- в) межклеточное вещество и клетки
- г) плазма и волокна

12. *Выберите правильный ответ.* Как называется жидкая часть крови?

- а) плазма
- б) лимфа
- в) цитоплазма
- г) кариоплазма

13. Определите к какому отделу относится позвонок и подпишите основные его части.

14. Отметьте основные кости на конечности



2.2 ЗАДАНИЕ ДЛЯ экзамена.

Студент должен знать:

1. Понятие об анатомии, ее значение. Связь анатомии с другими дисциплинами.
2. Общие принципы строения тела животного.
3. Понятие об органах, аппаратах, системах органов и организма.
4. Термины, указывающие на расположение и направление частей тела.
5. Части и области тела животного.
6. Грудная конечность. Области грудной конечности.

7. Тазовая конечность. Области тазовой конечности.
8. Общая характеристика строения и функционирование аппарата движения.
9. Общая характеристика скелета, принцип его строения и деления на отделы. Функции скелета.
10. Строение кости как органа. Форма и классификация костей.
11. Особенности скелета шеи (1,2,7 и типичный шейные позвонки).
12. Особенности строения грудных позвонков, ребра и грудной кости.
13. Особенности строения поясничных и хвостовых позвонков.
14. Строение крестцовой кости разных видов животных.
15. Деление периферического скелета на отделы и звенья.
16. Особенности строения плечевого пояса и грудной конечности.
17. Строение кисти крупного рогатого скота.
18. Строение кисти лошади.
19. Строение скелета тазового пояса.
20. Характеристика типов соединения костей. Непрерывное соединение костей и их разновидности.
21. Общая морфофункциональная характеристика суставов. Основные и вспомогательные элементы суставов.
22. Классификация мышц по строению.
23. Классификация мышц по форме и топографии.
24. Строение мышц.
25. Классификация мышц по функции.
26. Плечевой сустав и мышцы действующие на него.
27. Локтевой сустав и мышцы действующие на него.
28. Строение запястного сустава и мышцы действующие на него.
29. Тазобедренный сустав и мышцы действующие на него.
30. Коленный сустав, мышцы, действующие на этот сустав.
31. Строение заплюсневого сустава, мышцы, действующие на этот сустав.
32. Мышцы, действующие на суставы пальцев тазовой конечности.
33. Мышцы, соединяющие плечевой пояс с туловищем и головой.
34. Мимические мышцы.
35. Жевательная мускулатура.

36. Мышцы позвоночного столба и их функции .
37. Мышцы шеи и их функции.
38. Мышцы в области поясницы и их функции.
39. Мышцы брюшной стенки и их функции.
40. Мышцы на медиальной поверхности бедра и их функции.
41. Мышцы на латеральной поверхности бедра и их функции.
42. Общая характеристика кожного покрова.
43. Функции кожного покрова.
44. Строение кожи.
45. Строение волоса, классификация типов волос.
46. Строение, топография мякишей и рога.
47. Строение и топография копыта.
48. Строение молочной железы.
49. Общий принцип строения внутренних органов.
50. Строение пищеварительной системы.
51. Строение ротовой полости.
52. Строение языка. Видовые особенности.
53. Строение и топография глотки. Какие отверстия в неё открываются?
54. Строение и топография однокамерного желудка. Видовые особенности.
55. Строение и топография многокамерного желудка.
56. Строение и топография кишечника.
57. Физиология пищеварительной системы.
58. Строение и топография печени. Видовые особенности.
59. Строение органов дыхания. Функциональное значение этой системы.
60. Строение носовой полости. Придаточные пазухи.
71. Строение гортани и трахеи. Физиология дыхания.
72. Строение лёгких.
72. Строение мочевой системы.
73. Строение и топография почек.
74. Процесс мочеобразования.

75. Строение органов размножения самок.
76. Строение органов размножения самцов.
77. Строение кровеносной системы.
78. Строение сердца.
79. Строение кровеносных сосудов (артерии, вены, капилляры).
80. Круги кровообращения.
81. Строение лимфатической системы.
82. Строение спинного мозга.
83. Строение головного мозга.
84. Строение стенки глазного яблока.
85. Строение уха.

2.2 ПАКЕТ ЭКЗАМЕНАТОРА

Характеристика заданий

По видам - *теоретические*.

По типам – *тестирование*.

По уровням освоения (*в соответствии с характеристикой уровня освоения учебного материала, указанной в рабочей программе учебной дисциплины, профессионального модуля*):

- репродуктивный – 79,5 %;

- продуктивный – 20,5 %

Вариативность – 1

Время проведения – 60 мин

Критерии оценки

«5» - 60-55 правильных ответов,

«4» - 54-49 правильных ответов,

«3» - 48- 43 правильных ответов,

«2» - 42-0 правильных ответов.

Приложения 1. Тестовые задания для проведения экзамена

ГАПОУ НСО «Новосибирский
колледж пищевой промышленности
и переработки»

СОГЛАСОВАНО
Зам. директора по УПР
_____ А.В. Чупина
« ____ » _____ 2019г.

1. *Выберите правильный ответ.* Где расположена задняя стенка сетки у коровы?

- а) в левом подреберье
- б) в правом подреберье
- + в) непосредственно над мечевидным хрящом
- г) в левой половине брюшной полости

2. *Выберите правильный ответ.* Чем является зоб у птиц?

- а) расширение глотки
- + б) расширение пищевода
- в) расширение желудка
- г) сужение глотки

3. *Выберите правильный ответ.* Где расположен рубец у коровы?

- а) в правом подреберье
- б) в области мечевидного хряща
- в) в левой половине брюшной полости
- + г) в левом подреберье

4. *Выберите правильный ответ.* Какие кости входят в грудной отдел?

- + а) грудные позвонки, ребра, грудина
- б) позвонки, ребра, рукоятка
- в) позвонки, ребра, мечевидный хрящ
- г) позвонки, лопатка, грудина

5. *Верно ли утверждение:* У крольчат в ротовой полости при рождении имеется 16 зубов, а у взрослой особи их 28.

- + а) верно
- б) неверно

6. *Выберите правильный ответ.* Чем является киль у птиц?

- а) отросток грудины
- + б) гребень грудины
- в) грудная клетка
- г) реберный отросток грудины

7. *Выберите правильный ответ.* К какому отделу туловища примыкает грудная конечность ?

- а) в шейному
- б) шейно-грудному
- в) грудному
- + г) спинно-грудному

8. *Дополните фразу.* Область между лопатками называется _____.

Ответ: холка (Холка)

9. *Дополните фразу.* Мочевой пузырь лежит в тазовой полости над _____ костями.

Ответ: лонными (лонными, Лонными, Лонными)

10. *Выберите правильный ответ.* К какой области туловища примыкает тазовая конечность ?

- а) бедра
- б) мочеполовая
- + в) ягодичная
- г) спинная

11. *Выберите неправильный ответ.* Какие свойства мышечной ткани используются в мясной промышленности?

- а) хорошо растворимы в воде
- + б) хорошая растяжимость
- в) количество и состояние миоглобина определяет окраску мяса
- г) обладают высокой водосвязывающей способностью

12. *Выберите правильный ответ.* Какая основная особенность используется в пищевой промышленности эластина?

- а) насыщенный вкус
- б) аромат
- + в) гелеобразование

г) жирность

13. *Верно ли утверждение:* . Пищевая ценность кости значительно ниже, поэтому увеличение количества в составе мяса ее относительного содержания ухудшает качество мяса.

- + а) верно
- б) неверно

14. *Выберите неправильный ответ.* Хрящевая ткань используется в пищевых целях как часть мяса, для:

- а) выработки клея
- б) желатина
- в) кормовой муки
- + г) окраски мяса

15. *Верно ли утверждение:* Высокое содержание в хрящевой ткани мукополисахаридов и мукопротеидов позволяет получать из нее желатин и клей высокого качества.

- а) верно
- + б) неверно

16. *Верно ли утверждение:* Увеличение доли жировой ткани в мясе до определенного уровня повышает его пищевую ценность.

- + а) верно
- б) неверно

17. *Дополните фразу.* Пищевая ценность крови близка к пищевой ценности мяса за счет достаточно высокого содержания _____.

Ответ: белка

18. *Выберите правильный ответ.* Чем выше в мышце количество соединительной ткани тем консистенция

- + а) жестче
- б) мягче
- в) упругое

19. *Выберите правильный ответ.* Трубочатые кости по сравнению с губчатými содержат больше

- а) белка
- + б) жира
- в) углеводов
- г) витаминов

20. *Верно ли утверждение:* Жировая ткань является хорошим источником жирорастворимых витаминов.

- + а) верно
- б) неверно

21. *Выберите правильный ответ.* В каком органе образуется желчь?

- а) почки
- б) желудок
- + в) печень
- г) поджелудочная железа

22. *Выберите правильный ответ.* Перечислите органы мочеотделения

- + а) почки, мочеточники, мочевой пузырь, мочеиспускательный канал
- б) почки, матка, мочеточники, мочевой пузырь
- в) почки, семенники, мочеточники, мочеиспускательный канал
- г) почки, семенники, мочевой пузырь, мочеиспускательный канал

23. *Выберите правильный ответ.* Не́ба состоит из

- + а) твердой и мягкой частей
- б) твердой и волнистой части
- в) передней и задней
- г) дорсальной и вентральной

24. *Выберите более правильный ответ.* Какое действие с шейей выполняет длиннейшая мышца спины?

- а) сгибает
- +б) разгибает
- в) поворачивает
- г) разворачивает

25. *Выберите правильный ответ.* Какое действие выполняет крыловидная мышца?

- а) расширяет ноздри
- б) поднимает верхнюю губу

- + в) сжимает челюсти
- г) поворачивает голову

26. *Выберите правильный ответ.* По строению хрящевая ткань подразделяется на

- а) мезенхима, кровь, лимфа
- б) жировая, костная, хрящевая
- + в) гиалиновая, эластическая, волокнистая
- г) мезенхима, гиалиновая, жировая

27. *Выберите правильный ответ.* К основным составным частям клетки относятся

- а) цитоплазма и ядро
- б) митохондрии
- в) органеллы
- + г) плазмолемма, цитоплазма и ядро

28. *Выберите правильный ответ.* Какая ткань которая выполняет защитную функцию?

- а) нервная
- б) опорно-двигательная
- + в) эпителиальная

29. *Выберите правильный ответ.* Поперечно - полосатая мышечная ткань образует мышцы

- а) во всех внутренних органах
- + б) скелета
- в) стенки кровеносных сосудов

30. *Выберите правильный ответ.* Миофибриллы представляют собой...

- + а) тонкие сократительные нити внутри мышечного волокна
- б) мышечное волокно
- в) разновидность мышечной ткани

31. *Выберите правильный ответ.* Что относится к отделу осевого скелета?

- а) кости головы, шейный, грудной, хвостовой, поясничный
- б) шейный, поясничный, крестцовый, хвостовой
- в) грудной, поясничный, крестцовый, хвостовой, ребра
- + г) кости головы, позвоночный столб, ребра и грудная клетка

32. *Выберите правильный ответ.* Что относится к костям грудной конечности?

- а) плечевая, кости предплечья: лучевая и локтевая, кости запястья, кости пальцев: путовая, венечная, копытцевая
- б) плечевая, кости голени, кости заплюсны, кости плюсны, кости пальцев
- + в) плечевая, кости предплечья: лучевая, локтевая, кости запястья, кости пясти, кости пальцев: путовая, венечная, копытцевая
- г) бедренная, кости голени, кости заплюсны, кости плюсны, кости пальцев

33. *Установите правильную последовательность.* Перечислите отделы позвоночного столба, от головы к хвосту.

- 1. шейный
- 4. крестцовый
- 2. грудной
- 3. поясничный
- 5. хвостовой

34. *Выберите правильный ответ.* Какая самая крупная трубчатая кость у коровы?

- а) лопатка
- + б) бедренная
- в) берцовая
- г) лонная

35. *Выберите не правильный ответ.* В строение любого сустава входит:

- а) суставной хрящ
- б) надкостница
- в) синовиальная и фибриновые оболочки
- + г) выйная связка

36. *Выберите правильный ответ.* Каким эпителием покрыта кожа?

- а) многослойным переходным
- б) мерцательным
- в) однослойным плоским
- + г) многослойным плоским

37. *Выберите не правильный ответ.* К производным кожного покрова относятся:

- а) молочные железы
- + б) сухожилия
- в) копыта
- г) перья

38. *Выберите более правильный ответ.* Как называется свободная от опахала часть пера?

- а) бородка
- б) стержень
- + в) очин
- г) стебель

39. *Дополните предложение.* Орган состоящий из эпидермиса и основы кожи называется _____.

Ответ: рог

40. *Выберите более правильный ответ.* Как называется подушковидное утолщение кожи задней поверхности лап, состоящее из эпидермиса, основы кожи и подкожного слоя?

- а) пятка
- б) стрелка
- в) складка
- + г) мякиш

41. *Выберите правильный ответ.* В каком органе образуется инсулин?

- а) в печени
- + б) в поджелудочной железе
- в) в почках
- г) в мочевом пузыре

42. *Выберите правильный ответ.* Какие кишки относятся к тонкому отделу кишечника?

- а) двенадцатиперстная, слепая, прямая
- б) тощая, подвздошная, прямая
- + в) двенадцатиперстная, тощая, подвздошная
- г) слепая, ободочная, прямая

43. *Выберите правильный ответ.* Какой по строению желудок у птиц?

- а) однокамерный
- б) многокамерный
- + в) железистый и мышечный
- г) смешанный

44. *Выберите правильный ответ.* В дыхательную систему входят:

- + а) носовая полость, гортань, трахея, легкие
- б) ротовая полость, гортань, трахея, легкие
- в) носовая полость, глотка, трахея, легкие
- г) носовая полость, гортань, пищевод, легкие

45. *Установите правильную последовательность.* Перечислите камеры желудка коровы (от пищевода).

1. рубец
4. сычуг
2. сетка
3. книжка

46. *Выберите правильный ответ.* Какие составляющие входят в кровь?

- + а) плазма и форменные элементы: эритроциты, лейкоциты, тромбоциты
- б) плазма и лейкоциты
- в) межклеточное вещество и клетки
- г) плазма и волокна

47. *Выберите правильный ответ.* В сердце входят 4 камеры, которые подразделяются на:

- а) 3-х предсердия и 1-го желудочка
- б) 1-го предсердия и 3-х желудочков
- + в) 2-х предсердия и 2-х желудочков
- г) 2-х предсердия и 3-х желудочков

48. *Выберите правильный ответ.* Какие оболочки образуют стенку сердца?

- а) эндометрий, эндокард, миокард
- б) эпикард, эндометрий, миокард
- + в) эпикард, миокард, эндокард
- г) периметрий, миокард, эндокард

49. *Выберите правильный ответ.* Как называется жидкая часть крови?

- + а) плазма
- б) лимфа
- в) цитоплазма
- г) кариоплазма

50. *Выберите правильный ответ.* При каких условиях венозная кровь превращается в артериальную?

- + а) отдав углекислый газ и обогатившись кислородом;
- б) обогатившись кислородом;
- в) обогатившись углекислым газом;
- г) отдав углекислый газ.

51. *Выберите правильный ответ.* Что относится к застенным пищеварительным железам?

- + а) слюнные, печень, поджелудочная
- б) желудочные, слюнные, кишечные
- в) слюнные, печень, желудочные
- г) поджелудочная, желудочные, кишечные

52. *Выберите правильный ответ.* Какая железа внутренней секреции регулирует концентрацию кальция и фосфора в крови?

- а) гипофиз
- б) эпифиз
- в) поджелудочная
- + г) паращитовидная

53. *Выберите правильный ответ.* Где синтезируется гормон прогестерон?

- а) тимус

- б) семенники
- + в) желтое тело яичника
- г) надпочечники

54. *Установите соответствие.* Железа – вырабатываемый гормон.

- | | |
|------------------|--------------|
| 1. Нейрогипофиз | в) окситоцин |
| 2. Поджелудочная | а) инсулин |
| 3. Щитовидная | б) тироксин |

55. *Выберите более правильный ответ.* Из каких зон состоят корковые эндокриноциты надпочечников?

- а) наружная, средняя, внутренняя
- + б) клубочковая, пучковая и сетчатая
- в) тиротропная, аденотропная, гонадотропная
- г) перешеечная, трабекулярная, инкреторная

56. *Выберите правильный ответ.* Ухо состоит из 3 частей, которые называются

- а) переднее, среднее, общее
- + б) наружное, среднее, внутреннее
- в) дорсальное, смешанное, внутреннее
- г) вентральное, среднее, внутреннее

57. *Выберите правильный ответ.* Какая ткань воспринимает импульсы от внутренних органов и из внешней среды и передает возникшие возбуждения в органы обеспечивающие ответную реакцию организма?

- а) соединительная
- б) гладкая мышечная ткань
- в) хрящевая
- + г) нервная

58. *Выберите правильный ответ.* Центральная нервная система состоит из:

- + а) спинного и головного мозга
- б) мозжечок
- в) гипоталамуса и эпикарда
- г) головного мозга и нервов

59. Выберите правильный ответ. Сколько оболочек покрывают головной мозг?

- а) 5
- + б) 3
- в) 9
- г) 4

60. Выберите правильный ответ. Как называются оболочки глазного яблока?

- а) наружная, средняя, задняя
- б) передняя, средняя, задняя
- + в) фиброзная, сосудистая, сетчатая
- г) слизистая, мышечная, серозная

РАССМОТРЕНО:

предметно-цикловая комиссия
профессиональных дисциплин

Протокол № _____

От « ____ » _____ 2019 г.

Председатель ПЦК _____ И.С.Верина

Разработала:

Преподаватель

_____ И.С. Верина

Приложения 2. Перечень лабораторно-практических занятий

1.	Эпителиальные ткани, строение, виды и их функции.
2.	Соединительная ткань, строение, виды и их функции.
3.	Кровь, ее функции, строение. Виды форменных элементов, их строение и функции.
4.	Костная ткань, строение и их функции. Строение костей.
5.	Анализ строения отдельных костей туловища.
6.	Анализ строения головы, конечностей.
7.	Анализ мышц тела животного.
8.	Исследование под микроскопом препаратов кожи и волоса.
9.	Анализ строения органов пищеварения.
10.	Анализ строения органов дыхания.
11.	Анализ строения органов кровообращения.
12.	Анализ строения органов лимфообращения.
13.	Исследование строения и топографии желёз внутренней секреции.
14.	Спинной мозг, его оболочки и сосуды.
15.	Физиология нервного волокна.
16.	Рецепторные аппараты как анализаторы внешней среды.

Министерство образования Новосибирской области
Государственное автономное профессиональное образовательное учреждение
Новосибирской области
«НОВОСИБИРСКИЙ КОЛЛЕДЖ ПИЩЕВОЙ ПРОМЫШЛЕННОСТИ
И ПЕРЕРАБОТКИ»

СОГЛАСОВАНО:

Заместитель директора по учебно-
производственной работе

«__»____2020

_____ А.В. Чупина

**Комплект контрольно-измерительных средств
по учебной дисциплине**

**ОП. 05 Анатомия и физиология сельскохозяйственных животных
по специальности СПО**

19.02.08 Технология мяса и мясных продуктов

Новосибирск
2020 г.

Комплект контрольно-измерительных материалов разработан на основе Федерального государственного образовательного стандарта среднего профессионального образования по специальности 19.02.08 Технология мяса и мясных продуктов, входящей в состав укрупненной группы специальностей 19.00.00 Промышленная экология и биотехнологии, программы учебной дисциплины ОП. 05 Анатомия и физиология сельскохозяйственных животных

Разработчик(и):

Государственное автономное профессиональное образовательное учреждение Новосибирской области «Новосибирский колледж пищевой промышленности и переработки», Верина И.С., преподаватель высшей квалификационной категории

Одобрено на заседании предметно-цикловой комиссии

Протокол № _____ от « _____ » _____ 20 ____ г.

Председатель ПЦК _____ / _____ /

Содержание

1. Паспорт комплекта контрольно-измерительных материалов	с.3
1.1. Область применения	
1.2. Результаты освоения учебной дисциплины, подлежащие проверке...	с.3
1.3. Организация контроля и оценки освоения программы учебной дисциплины.....	с.3
1.4. Материально-техническое обеспечение контрольно-измерительных мероприятий.....	с.5
2. Комплект материалов для контроля и оценки освоения умений и усвоения знаний	
2.1 Задание для экзаменуемого	
2.2 Задание для экзаменатора	
3. Приложения:.....	с.10
Приложения 1. Тестовые задания для проведения экзаменов	
Приложения 2. Перечень лабораторно-практических занятий	

1. Паспорт комплекта контрольно-измерительных материалов (ККИМ)

1.1 Область применения

Комплект контрольно-измерительных материалов предназначен для проверки результатов освоения учебной дисциплины ОП. 05 Анатомия и физиология сельскохозяйственных животных по специальности СПО 19.02.08 Технология мяса и мясных продуктов, входящей в состав укрупненной группы специальностей 19.00.00 Промышленная экология и биотехнологии.

1.2 Результаты освоения учебной дисциплины, подлежащие проверке.

В результате освоения дисциплины обучающийся должен уметь:

- определять топографическое положение органов и частей тела сельскохозяйственных животных (в том числе птицы и кроликов);
- использовать особенности строения организма животных и птиц, физиологических процессов, происходящих в нём, для получения продуктов заданного качества и свойств.

В результате освоения дисциплины обучающийся должен знать:

- морфологию, строение и функции органов и тканей сельскохозяйственных животных;
- строение и функцию клеток, тканей, общие закономерности строения и развития органов животного;
- строение, топографию и физиологические функции органов движения;
- строение и физиологические функции кожного покрова и его производных;
- строение, топографию и физиологические функции систем внутренних органов;
- строение, топографию и физиологические функции органов крово- и лимфообращения;
- строение, топографию и физиологические функции желез внутренней секреции;
- строение, топографию и физиологические функции нервной системы и анализаторов.

Общие компетенции:

ОК 1. Понимать сущность и социальную значимость своей будущей профессии, проявлять к ней устойчивый интерес.

ОК 2. Организовывать собственную деятельность, выбирать типовые методы и способы выполнения профессиональных задач, оценивать их эффективность и качество.

ОК 3. Принимать решения в стандартных и нестандартных ситуациях и нести за них ответственность.

ОК 4. Осуществлять поиск и использование информации, необходимой для эффективного выполнения профессиональных задач, профессионального и личностного развития.

ОК 5. Использовать информационно-коммуникационные технологии в профессиональной деятельности.

ОК 6. Работать в коллективе и команде, эффективно общаться с коллегами, руководством, потребителями.

ОК 7. Брать на себя ответственность за работу членов команды (подчиненных), результат выполнения заданий.

ОК 8. Самостоятельно определять задачи профессионального и личностного развития, заниматься самообразованием, осознанно планировать повышение квалификации.

ОК 9. Ориентироваться в условиях частой смены технологий в профессиональной деятельности.

Основные виды профессиональной деятельности и профессиональные компетенции:

ПК 1.1. Проводить приемку всех видов скота, птицы и кроликов.

ПК 1.2. Производить убой скота, птицы и кроликов.

ПК 1.3. Вести процесс первичной переработки скота, птицы и кроликов.

ПК 1.4. Обеспечивать работу технологического оборудования первичного цеха и птищецеха.

ПК 2.1. Контролировать качество сырья и полуфабрикатов.

ПК 2.2. Вести технологический процесс обработки продуктов убоя (по видам).

ПК 2.3. Обеспечивать работу технологического оборудования в цехах мясожирового корпуса.

ПК 3.1. Контролировать качество сырья, вспомогательных материалов, полуфабрикатов и готовой продукции при производстве колбасных и копченых изделий.

ПК 3.2. Вести технологический процесс производства колбасных изделий.

ПК 3.3. Вести технологический процесс производства, копченых изделий и полуфабрикатов.

ПК 3.4. Обеспечивать работу технологического оборудования для производства колбасных изделий, копченых изделий и полуфабрикатов.

ПК 4.1. Планировать основные показатели производства продукции и оказания услуг в области производства мяса, мясных продуктов и пищевых товаров народного потребления из животного сырья.

ПК 4.2. Планировать выполнение работ и оказание услуг исполнителями.

ПК 4.3. Организовывать работу трудового коллектива.

ПК 4.4. Контролировать ход и оценивать результаты выполнения работ и оказания услуг исполнителями.

ПК 4.5. Изучать рынок и конъюнктуру продукции и услуг в области

производства мяса, мясных продуктов и пищевых товаров народного потребления из животного сырья.

Формой аттестации по учебной дисциплине является экзамен.

1.3 Организация контроля и оценки освоения программы учебной дисциплины

В результате аттестации по учебной дисциплине осуществляется комплексная проверка следующих умений и знаний, а также динамика формирования общих компетенций:

Таблица 1

Результаты обучения (освоенные умения, усвоенные знания)	Формы и методы контроля и оценки результатов обучения
<p>Умения: - определять топографическое положение органов и частей тела сельскохозяйственных животных (в том числе птицы и кроликов);</p>	<p>Частично-поисковый метод. Текущий контроль в форме защиты лабораторных работ. Оценка: грамотно определяет топографическое положение органов и частей тела, сопоставляет схему разделки и скелет животного. Обращая внимание, что кости осевого скелета, его отделов, входят в определённые отруба при стандартной разделки полутуши.</p>
<p>- использовать особенности строения организма животных и птиц, физиологических процессов, происходящих в нём, для получения продуктов заданного качества и свойств;</p>	<p>Работа в малых группах. Технология проблемного обучения. Текущий контроль в форме защиты практических работ с индивидуальным собеседованием по определению качества выполнения ситуационных задач. Оценка: грамотно и аргументировано объясняет принцип сортовой разрубки туш разной пищевой ценности отдельных частей.</p>
<p>Знания: - морфологию, строение и функции органов и тканей сельскохозяйственных животных;</p>	<p>Технология работы малыми группами. Текущий контроль в форме тестирования. Оценка: правильно находит и называет нужные органоиды клетки, обращая внимание на взаиморасположение всех компонентов клетки, работая в группе.</p>
<p>-строение и функцию клеток, тканей, общие закономерности строения и развития органов животного</p>	<p>Частично-поисковый метод. Текущий контроль в форме тестирования. Оценка: аргументировано объясняет общие закономерности строения и развития органов животного. Рисуя, клетки грамотно обозначает основные компоненты, различает основные виды тканей.</p>
<p>- строение, топографию и физиологические функции органов движения</p>	<p>Технология работы в парах. Текущий контроль в форме защиты практических работ. Оценка: на скелете животного правильно</p>

	показывает отделы осевого и периферического скелета, перечисляет кости, входящие в состав отделов. Грамотно составляет схему строения позвонка. Проводит анализ строения позвонков шейного, грудного, поясничного, крестцового и хвостового отделов позвоночника. На черепе правильно определяет его отделы и перечисляет кости, входящие в эти отделы. Правильно показывает мускулатуру туловища, конечностей и головы, точно указывая местонахождение мускулов.
- строение и физиологические функции кожного покрова и его производных	Текущий контроль в форме защиты лабораторных работ. Оценка: грамотно называет слои кожи, разбирается в особенностях их строения. На рисунке копыта правильно указывает основные анатомические части.
- строение, топографию и физиологические функции систем внутренних органов	Технология работы малыми группами. Текущий контроль в форме тестирования. Оценка: грамотно объясняет функциональное назначение составляющих органов и их взаимосвязь и расположение. Обоснованно прослеживает ход движения воздуха и пищеварительного кома по глотке. Даёт правильную характеристику желудкам мясопромышленных животных, обращая внимание на строение слизистой оболочки желудков. Правильно проводит расчленение комплекта и разделение ливера на составные части по принятой в мясной промышленности технологии.
- строение, топографию и физиологические функции органов крово- и лимфообращения	Текущий контроль в форме защиты лабораторных работ. Оценка: Аргументировано объясняет строение клапанного аппарата сердца. Обоснованно выбирает магистральные сосуды. По таблице и схеме грамотно показывает путь крови по большому и малому кругам кровообращения. Правильно находит составные компоненты лимфатической системы.
- строение, топографию и физиологические функции желез внутренней секреции	Технология проблемного обучения. Текущий контроль в форме тестирования. Оценка: ориентироваться в топографии желёз, пояснить, что эти органы являются ценным сырьём для производства гормональных лечебных препаратов. Аргументировано объясняет, что оперативность при получении сырья резко влияет на его биологическую активность.
- строение, топографию и физиологические функции нервной системы и анализаторов.	Текущий контроль в форме защиты лабораторных работ. Контрольно-оценочные технологии.

Оценка: грамотно объясняет строение и функциональное назначение нервной системы организма животного. На рисунках головного и спинного мозга правильно находит и называет его отделы, мозговые оболочки, желудочки мозга, места отхождения нервных корешков. Грамотно указывает путь нервного импульса по рефлекторной дуге.
На рисунках глазного яблока и уха правильно объясняет их строение и функциональное назначение.

Контроль и оценка осуществляются с использованием следующих форм и методов: наблюдение, опрос, тестирование, собеседование, защита самостоятельных и практических работ.

Оценка освоения дисциплины предусматривает использование накопительной системы оценивания и проведения экзамена.

1.4. Материально-техническое обеспечение контрольно-измерительных занятий

Контрольно-оценочные мероприятия проводятся в учебном кабинете

Оборудование и технологическое оснащение рабочих мест учебного кабинета:

- рабочие столы;
- комплект учебно-методической документации;
- комплект тестовых заданий по темам;
- электронные учебники.

Технические средства обучения: компьютер, проектор.

2. Комплект материалов для контроля и оценки освоения умений и усвоения знаний

2.1 ЗАДАНИЕ ДЛЯ контрольной работы

Скелет и ткани животных

1. *Выберите правильный ответ.* Какие кости входят в грудной отдел?

- а) грудные позвонки, ребра, грудина
- б) позвонки, ребра, рукоятка

- в) позвонки, ребра, мечевидный хрящ
- г) позвонки, лопатка, грудина

2. *Выберите правильный ответ.* Чем является киль у птиц?

- а) отросток грудины
- б) гребень грудины
- в) грудная клетка
- г) реберный отросток грудины

3. *Выберите правильный ответ.* По строению хрящевая ткань подразделяется на

- а) мезенхима, кровь, лимфа
- б) жировая, костная, хрящевая
- в) гиалиновая, эластическая, волокнистая
- г) мезенхима, гиалиновая, жировая

4. *Выберите правильный ответ.* Какая ткань которая выполняет защитную функцию?

- а) нервная
- б) опорно-двигательная
- в) эпителиальная

5. *Выберите правильный ответ.* Что относится к отделу осевого скелета?

- а) кости головы, шейный, грудной, хвостовой, поясничный
- б) шейный, поясничный, крестцовый, хвостовой
- в) грудной, поясничный, крестцовый, хвостовой, ребра
- г) кости головы, позвоночный столб, ребра и грудная клетка

6. *Выберите правильный ответ.* Что относится к костям грудной конечности?

- а) плечевая, кости предплечья: лучевая и локтевая, кости запястья, кости пальцев: путовая, венечная, копытцевая
- б) плечевая, кости голени, кости заплюсны, кости плюсны, кости пальцев
- в) плечевая, кости предплечья: лучевая, локтевая, кости запястья, кости пясти, кости пальцев: путовая, венечная, копытцевая
- г) бедренная, кости голени, кости заплюсны, кости плюсны, кости пальцев

7. Установите правильную последовательность. Перечислите отделы позвоночного столба, от головы к хвосту.

шейный
крестцовый
грудной
поясничные
хвостовой

8. Выберите правильный ответ. Какая самая крупная трубчатая кость у коровы?

- а) лопатка
- б) бедренная
- в) берцовая
- г) лонная

9. Выберите не правильный ответ. В строение любого сустава входит:

- а) суставной хрящ
- б) надкостница
- в) синовиальная и фибриновые оболочки
- г) вейная связка

10. Выберите правильный ответ. Каким эпителием покрыта кожа?

- а) многослойным переходным
- б) мерцательным
- в) однослойным плоским
- г) многослойным плоским

11. Выберите правильный ответ. Какие составляющие входят в кровь?

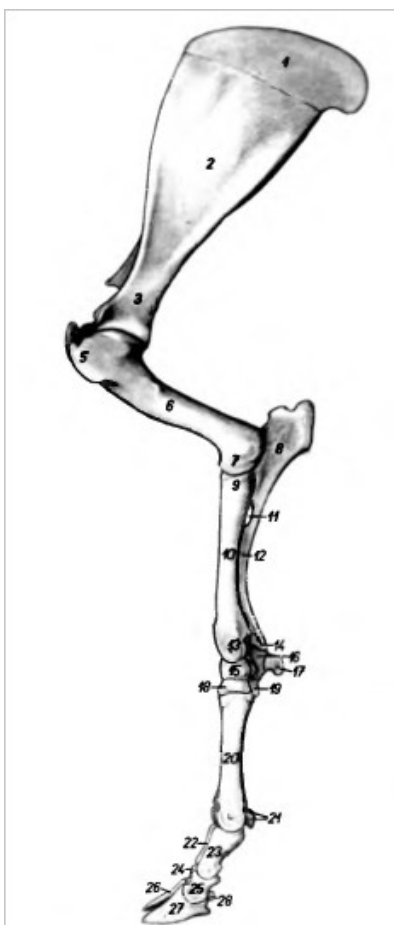
- а) плазма и форменные элементы: эритроциты, лейкоциты, тромбоциты
- б) плазма и лейкоциты
- в) межклеточное вещество и клетки
- г) плазма и волокна

12. Выберите правильный ответ. Как называется жидкая часть крови?

- а) плазма
- б) лимфа
- в) цитоплазма
- г) кариоплазма

13. Определите к какому отделу относится позвонок и подпишите основные его части.

14. Отметьте основные кости на конечности



2.2 ЗАДАНИЕ ДЛЯ экзамена.

Студент должен знать:

1. Понятие об анатомии, ее значение. Связь анатомии с другими дисциплинами.
2. Общие принципы строения тела животного.

3. Понятие об органах, аппаратах, системах органов и организма.
4. Термины, указывающие на расположение и направление частей тела.
5. Части и области тела животного.
6. Грудная конечность. Области грудной конечности.
7. Тазовая конечность. Области тазовой конечности.
8. Общая характеристика строения и функционирование аппарата движения.
9. Общая характеристика скелета, принцип его строения и деления на отделы. Функции скелета.
10. Строение кости как органа. Форма и классификация костей.
11. Особенности скелета шеи (1,2,7 и типичный шейные позвонки).
12. Особенности строения грудных позвонков, ребра и грудной кости.
13. Особенности строения поясничных и хвостовых позвонков.
14. Строение крестцовой кости разных видов животных.
15. Деление периферического скелета на отделы и звенья.
16. Особенности строения плечевого пояса и грудной конечности.
17. Строение кисти крупного рогатого скота.
18. Строение кисти лошади.
19. Строение скелета тазового пояса.
20. Характеристика типов соединения костей. Непрерывное соединение костей и их разновидности.
21. Общая морфофункциональная характеристика суставов. Основные и вспомогательные элементы суставов.
22. Классификация мышц по строению.
23. Классификация мышц по форме и топографии.
24. Строение мышц.
25. Классификация мышц по функции.
26. Плечевой сустав и мышцы действующие на него.
27. Локтевой сустав и мышцы действующие на него.
28. Строение запястного сустава и мышцы действующие на него.
29. Тазобедренный сустав и мышцы действующие на него.
30. Коленный сустав, мышцы, действующие на этот сустав.
31. Строение заплюсневого сустава, мышцы, действующие на этот сустав.

32. Мышцы, действующие на суставы пальцев тазовой конечности.
33. Мышцы, соединяющие плечевой пояс с туловищем и головой.
34. Мимические мышцы.
35. Жевательная мускулатура.
36. Мышцы позвоночного столба и их функции .
37. Мышцы шеи и их функции.
38. Мышцы в области поясницы и их функции.
39. Мышцы брюшной стенки и их функции.
40. Мышцы на медиальной поверхности бедра и их функции.
41. Мышцы на латеральной поверхности бедра и их функции.
42. Общая характеристика кожного покрова.
43. Функции кожного покрова.
44. Строение кожи.
45. Строение волоса, классификация типов волос.
46. Строение, топография мякишей и рога.
47. Строение и топография копыта.
48. Строение молочной железы.
49. Общий принцип строения внутренних органов.
50. Строение пищеварительной системы.
51. Строение ротовой полости.
52. Строение языка. Видовые особенности.
53. Строение и топография глотки. Какие отверстия в неё открываются?
54. Строение и топография однокамерного желудка. Видовые особенности.
55. Строение и топография многокамерного желудка.
56. Строение и топография кишечника.
57. Физиология пищеварительной системы.
58. Строение и топография печени. Видовые особенности.
59. Строение органов дыхания. Функциональное значение этой системы.
60. Строение носовой полости. Придаточные пазухи.
71. Строение гортани и трахеи. Физиология дыхания.

72. Строение лёгких.
72. Строение мочевой системы.
73. Строение и топография почек.
74. Процесс мочеобразования.
75. Строение органов размножения самок.
76. Строение органов размножения самцов.
77. Строение кровеносной системы.
78. Строение сердца.
79. Строение кровеносных сосудов (артерии, вены, капилляры).
80. Круги кровообращения.
81. Строение лимфатической системы.
82. Строение спинного мозга.
83. Строение головного мозга.
84. Строение стенки глазного яблока.
85. Строение уха.

2.2 ПАКЕТ ЭКЗАМЕНАТОРА

Характеристика заданий

По видам - *теоретические*.

По типам – *тестирование*.

По уровням освоения (*в соответствии с характеристикой уровня освоения учебного материала, указанной в рабочей программе учебной дисциплины, профессионального модуля*):

- репродуктивный – 79,5 %;

- продуктивный – 20,5 %

Вариативность – 1

Время проведения – 60 мин

Критерии оценки

«5» - 60-55 правильных ответов,

«4» - 54-49 правильных ответов,

«3» - 48- 43 правильных ответов,

«2» - 42-0 правильных ответов.

Приложения 1. Тестовые задания для проведения экзамена

ГАПОУ НСО «Новосибирский
колледж пищевой промышленности
и переработки»

СОГЛАСОВАНО
Зам. директора по УПР
_____ А.В. Чупина
« ____ » _____ 2019г.

1. *Выберите правильный ответ.* Где расположена задняя стенка сетки у коровы?

- а) в левом подреберье
- б) в правом подреберье
- + в) непосредственно над мечевидным хрящом
- г) в левой половине брюшной полости

2. *Выберите правильный ответ.* Чем является зоб у птиц?

- а) расширение глотки
- + б) расширение пищевода
- в) расширение желудка
- г) сужение глотки

3. *Выберите правильный ответ.* Где расположен рубец у коровы?

- а) в правом подреберье
- б) в области мечевидного хряща
- в) в левой половине брюшной полости
- + г) в левом подреберье

4. *Выберите правильный ответ.* Какие кости входят в грудной отдел?

- + а) грудные позвонки, ребра, грудина
- б) позвонки, ребра, рукоятка
- в) позвонки, ребра, мечевидный хрящ
- г) позвонки, лопатка, грудина

5. *Верно ли утверждение:* У крольчат в ротовой полости при рождении имеется 16 зубов, а у взрослой особи их 28.

- + а) верно
- б) неверно

6. *Выберите правильный ответ.* Чем является киль у птиц?

- а) отросток грудины
- + б) гребень грудины
- в) грудная клетка
- г) реберный отросток грудины

7. *Выберите правильный ответ.* К какому отделу туловища примыкает грудная конечность ?

- а) в шейному
- б) шейно-грудному
- в) грудному
- + г) спинно-грудному

8. *Дополните фразу.* Область между лопатками называется _____.

Ответ: холка (Холка)

9. *Дополните фразу.* Мочевой пузырь лежит в тазовой полости над _____ костями.

Ответ: лонными (лонными, Лонными, Лонными)

10. *Выберите правильный ответ.* К какой области туловища примыкает тазовая конечность ?

- а) бедра
- б) мочеполовая
- + в) ягодичная
- г) спинная

11. *Выберите неправильный ответ.* Какие свойства мышечной ткани используются в мясной промышленности?

- а) хорошо растворимы в воде
- + б) хорошая растяжимость
- в) количество и состояние миоглобина определяет окраску мяса
- г) обладают высокой водосвязывающей способностью

12. *Выберите правильный ответ.* Какая основная особенность используется в пищевой промышленности эластина?

- а) насыщенный вкус
- б) аромат
- + в) гелеобразование

г) жирность

13. *Верно ли утверждение:* . Пищевая ценность кости значительно ниже, поэтому увеличение количества в составе мяса ее относительного содержания ухудшает качество мяса.

- + а) верно
- б) неверно

14. *Выберите неправильный ответ.* Хрящевая ткань используется в пищевых целях как часть мяса, для:

- а) выработки клея
- б) желатина
- в) кормовой муки
- + г) окраски мяса

15. *Верно ли утверждение:* Высокое содержание в хрящевой ткани мукополисахаридов и мукопротеидов позволяет получать из нее желатин и клей высокого качества.

- а) верно
- + б) неверно

16. *Верно ли утверждение:* Увеличение доли жировой ткани в мясе до определенного уровня повышает его пищевую ценность.

- + а) верно
- б) неверно

17. *Дополните фразу.* Пищевая ценность крови близка к пищевой ценности мяса за счет достаточно высокого содержания _____.

Ответ: белка

18. *Выберите правильный ответ.* Чем выше в мышце количество соединительной ткани тем консистенция

- + а) жестче
- б) мягче
- в) упругое

19. *Выберите правильный ответ.* Трубчатые кости по сравнению с губчатыми содержат больше

- а) белка
- + б) жира
- в) углеводов
- г) витаминов

20. *Верно ли утверждение:* Жировая ткань является хорошим источником жирорастворимых витаминов.

- + а) верно
- б) неверно

21. *Выберите правильный ответ.* В каком органе образуется желчь?

- а) почки
- б) желудок
- + в) печень
- г) поджелудочная железа

22. *Выберите правильный ответ.* Перечислите органы мочеотделения

- + а) почки, мочеточники, мочевой пузырь, мочеиспускательный канал
- б) почки, матка, мочеточники, мочевой пузырь
- в) почки, семенники, мочеточники, мочеиспускательный канал
- г) почки, семенники, мочевой пузырь, мочеиспускательный канал

23. *Выберите правильный ответ.* Не́ба состоит из

- + а) твердой и мягкой частей
- б) твердой и волнистой части
- в) передней и задней
- г) дорсальной и вентральной

24. *Выберите более правильный ответ.* Какое действие с шейей выполняет длиннейшая мышца спины?

- а) сгибает
- +б) разгибает
- в) поворачивает
- г) разворачивает

25. *Выберите правильный ответ.* Какое действие выполняет крыловидная мышца?

- а) расширяет ноздри
- б) поднимает верхнюю губу

- + в) сжимает челюсти
- г) поворачивает голову

26. *Выберите правильный ответ.* По строению хрящевая ткань подразделяется на

- а) мезенхима, кровь, лимфа
- б) жировая, костная, хрящевая
- + в) гиалиновая, эластическая, волокнистая
- г) мезенхима, гиалиновая, жировая

27. *Выберите правильный ответ.* К основным составным частям клетки относятся

- а) цитоплазма и ядро
- б) митохондрии
- в) органеллы
- + г) плазмолемма, цитоплазма и ядро

28. *Выберите правильный ответ.* Какая ткань которая выполняет защитную функцию?

- а) нервная
- б) опорно-двигательная
- + в) эпителиальная

29. *Выберите правильный ответ.* Поперечно - полосатая мышечная ткань образует мышцы

- а) во всех внутренних органах
- + б) скелета
- в) стенки кровеносных сосудов

30. *Выберите правильный ответ.* Миофибриллы представляют собой...

- + а) тонкие сократительные нити внутри мышечного волокна
- б) мышечное волокно
- в) разновидность мышечной ткани

31. *Выберите правильный ответ.* Что относится к отделу осевого скелета?

- а) кости головы, шейный, грудной, хвостовой, поясничный
- б) шейный, поясничный, крестцовый, хвостовой
- в) грудной, поясничный, крестцовый, хвостовой, ребра
- + г) кости головы, позвоночный столб, ребра и грудная клетка

32. *Выберите правильный ответ.* Что относится к костям грудной конечности?

- а) плечевая, кости предплечья: лучевая и локтевая, кости запястья, кости пальцев: путовая, венечная, копытцевая
- б) плечевая, кости голени, кости заплюсны, кости плюсны, кости пальцев
- + в) плечевая, кости предплечья: лучевая, локтевая, кости запястья, кости пясти, кости пальцев: путовая, венечная, копытцевая
- г) бедренная, кости голени, кости заплюсны, кости плюсны, кости пальцев

33. *Установите правильную последовательность.* Перечислите отделы позвоночного столба, от головы к хвосту.

1. шейный
4. крестцовый
2. грудной
3. поясничный
5. хвостовой

34. *Выберите правильный ответ.* Какая самая крупная трубчатая кость у коровы?

- а) лопатка
- + б) бедренная
- в) берцовая
- г) лонная

35. *Выберите не правильный ответ.* В строение любого сустава входит:

- а) суставной хрящ
- б) надкостница
- в) синовиальная и фибриновые оболочки
- + г) выйная связка

36. *Выберите правильный ответ.* Каким эпителием покрыта кожа?

- а) многослойным переходным
- б) мерцательным
- в) однослойным плоским
- + г) многослойным плоским

37. *Выберите не правильный ответ.* К производным кожного покрова относятся:

- а) молочные железы
- + б) сухожилия
- в) копыта
- г) перья

38. *Выберите более правильный ответ.* Как называется свободная от опахала часть пера?

- а) бородка
- б) стержень
- + в) очин
- г) стебель

39. *Дополните предложение.* Орган состоящий из эпидермиса и основы кожи называется _____.

Ответ: рог

40. *Выберите более правильный ответ.* Как называется подушковидное утолщение кожи задней поверхности лап, состоящее из эпидермиса, основы кожи и подкожного слоя?

- а) пятка
- б) стрелка
- в) складка
- + г) мякиш

41. *Выберите правильный ответ.* В каком органе образуется инсулин?

- а) в печени
- + б) в поджелудочной железе
- в) в почках
- г) в мочевом пузыре

42. *Выберите правильный ответ.* Какие кишки относятся к тонкому отделу кишечника?

- а) двенадцатиперстная, слепая, прямая
- б) тощая, подвздошная, прямая
- + в) двенадцатиперстная, тощая, подвздошная
- г) слепая, ободочная, прямая

43. *Выберите правильный ответ.* Какой по строению желудок у птиц?

- а) однокамерный
- б) многокамерный
- + в) железистый и мышечный
- г) смешанный

44. *Выберите правильный ответ.* В дыхательную систему входят:

- + а) носовая полость, гортань, трахея, легкие
- б) ротовая полость, гортань, трахея, легкие
- в) носовая полость, глотка, трахея, легкие
- г) носовая полость, гортань, пищевод, легкие

45. *Установите правильную последовательность.* Перечислите камеры желудка коровы (от пищевода).

1. рубец
4. сычуг
2. сетка
3. книжка

46. *Выберите правильный ответ.* Какие составляющие входят в кровь?

- + а) плазма и форменные элементы: эритроциты, лейкоциты, тромбоциты
- б) плазма и лейкоциты
- в) межклеточное вещество и клетки
- г) плазма и волокна

47. *Выберите правильный ответ.* В сердце входят 4 камеры, которые подразделяются на:

- а) 3-х предсердия и 1-го желудочка
- б) 1-го предсердия и 3-х желудочков
- + в) 2-х предсердия и 2-х желудочков
- г) 2-х предсердия и 3-х желудочков

48. *Выберите правильный ответ.* Какие оболочки образуют стенку сердца?

- а) эндометрий, эндокард, миокард
- б) эпикард, эндометрий, миокард
- + в) эпикард, миокард, эндокард
- г) периметрий, миокард, эндокард

49. *Выберите правильный ответ.* Как называется жидкая часть крови?

- + а) плазма
- б) лимфа
- в) цитоплазма
- г) кариоплазма

50. *Выберите правильный ответ.* При каких условиях венозная кровь превращается в артериальную?

- + а) отдав углекислый газ и обогатившись кислородом;
- б) обогатившись кислородом;
- в) обогатившись углекислым газом;
- г) отдав углекислый газ.

51. *Выберите правильный ответ.* Что относится к застенным пищеварительным железам?

- + а) слюнные, печень, поджелудочная
- б) желудочные, слюнные, кишечные
- в) слюнные, печень, желудочные
- г) поджелудочная, желудочные, кишечные

52. *Выберите правильный ответ.* Какая железа внутренней секреции регулирует концентрацию кальция и фосфора в крови?

- а) гипофиз
- б) эпифиз
- в) поджелудочная
- + г) паращитовидная

53. *Выберите правильный ответ.* Где синтезируется гормон прогестерон?

- а) тимус

- б) семенники
- + в) желтое тело яичника
- г) надпочечники

54. *Установите соответствие.* Железа – вырабатываемый гормон.

- | | |
|------------------|--------------|
| 1. Нейрогипофиз | в) окситоцин |
| 2. Поджелудочная | а) инсулин |
| 3. Щитовидная | б) тироксин |

55. *Выберите более правильный ответ.* Из каких зон состоят корковые эндокриноциты надпочечников?

- а) наружная, средняя, внутренняя
- + б) клубочковая, пучковая и сетчатая
- в) тиротропная, аденотропная, гонадотропная
- г) перешеечная, трабекулярная, инкреторная

56. *Выберите правильный ответ.* Ухо состоит из 3 частей, которые называются

- а) переднее, среднее, общее
- + б) наружное, среднее, внутреннее
- в) дорсальное, смешанное, внутреннее
- г) вентральное, среднее, внутреннее

57. *Выберите правильный ответ.* Какая ткань воспринимает импульсы от внутренних органов и из внешней среды и передает возникшие возбуждения в органы обеспечивающие ответную реакцию организма?

- а) соединительная
- б) гладкая мышечная ткань
- в) хрящевая
- + г) нервная

58. *Выберите правильный ответ.* Центральная нервная система состоит из:

- + а) спинного и головного мозга
- б) мозжечок
- в) гипоталамуса и эпикарда
- г) головного мозга и нервов

59. Выберите правильный ответ. Сколько оболочек покрывают головной мозг?

- а) 5
- + б) 3
- в) 9
- г) 4

60. Выберите правильный ответ. Как называются оболочки глазного яблока?

- а) наружная, средняя, задняя
- б) передняя, средняя, задняя
- + в) фиброзная, сосудистая, сетчатая
- г) слизистая, мышечная, серозная

РАССМОТРЕНО:

предметно-цикловая комиссия
профессиональных дисциплин

Протокол № _____

От « ____ » _____ 2019 г.

Председатель ПЦК _____ И.С.Верина

Разработала:

Преподаватель

_____ И.С. Верина

Приложения 2. Перечень лабораторно-практических занятий

1.	Эпителиальные ткани, строение, виды и их функции.
2.	Соединительная ткань, строение, виды и их функции.
3.	Кровь, ее функции, строение. Виды форменных элементов, их строение и функции.
4.	Костная ткань, строение и их функции. Строение костей.
5.	Анализ строения отдельных костей туловища.
6.	Анализ строения головы, конечностей.
7.	Анализ мышц тела животного.
8.	Исследование под микроскопом препаратов кожи и волоса.
9.	Анализ строения органов пищеварения.
10.	Анализ строения органов дыхания.
11.	Анализ строения органов кровообращения.
12.	Анализ строения органов лимфообращения.
13.	Исследование строения и топографии желёз внутренней секреции.
14.	Спинной мозг, его оболочки и сосуды.
15.	Физиология нервного волокна.
16.	Рецепторные аппараты как анализаторы внешней среды.